

2020/2021

« Faire vivre l'Université dans la Cité »



Trois principes fondateurs :

« Le dispositif place au centre de toutes les formes d'apprentissage les acteurs qui en sont bénéficiaires. »

« Le dispositif est au service des acteurs et des structures au sein desquels ils œuvrent »

« Toute personne qui s'inscrit dans le dispositif, que ce soit au niveau de la réflexion, de la formation, du pilotage ou de l'action, participe à la production d'un bien commun au service de tous. »

(Edictés par Daniel Comte ancien conseiller pour l'enseignement des sciences auprès du Recteur Christian NIQUE et membre fondateur du dispositif UniverlaCité et chargé des Cordées de la Réussite à l'UM2 2009/2011)

Rappel de nos engagements :

- **Affirmer le rôle social de l'Université de Montpellier.**
- **Redimensionner l'Université dans les quartiers prioritaires.**
- **Offrir l'opportunité aux jeunes qui vivent dans les zones urbaines sensibles de participer à la construction de l'Université de demain en favorisant le partage des connaissances au-travers d'interventions bénévoles régulières dans les établissements scolaires et auprès d'associatifs.**

Sommaire

| | |
|-----------------------------|--|
| Page 3 | « Une reprise contrariée » |
| Pages 4, 5, 6 | « Les moins, les plus » |
| Page 7 | Bilan budgétaire |
| Pages 8, 9 | Relevé chronologique des interventions |
| Page 10 | Liste étudiants inscrits à UE HLBE 624 « Volontaires UniverlaCité » |
| Page 11 | Stagiaire Licence MEEF |
| Page 12 | L3 ST HLBE 519 |
| Page 13 | L2 CME HLBE 411 |
| Pages 14, 15, 16, 17 | Education Prioritaire et bilan REP+ Montpellier |
| Page 18 | « Projet USENAT » CEFE |
| Page 19 | « Des plantes aux parfums entre arts et sciences » |
| Page 20 | Fête de la Science en Lozère |
| Page 21 | « Cité éducative » Ville de Montpellier |
| Page 22 | Perspectives et partenariats |
| Page 23 | Tenir encore... |

Une reprise contrariée...

Nous ne savons pas si nous devons dans l'avenir nous habituer à composer avec des crises sanitaires comme celle que nous traversons actuellement avec l'espoir d'en sortir un jour, mais le fait est, que nos activités essentiellement déclinées en mode présentiel dans les établissements scolaires en sont inévitablement et considérablement perturbées. Bien heureusement, nos collègues enseignants des premiers et seconds degrés n'ont jamais cessé de maintenir le contact lors des restrictions sanitaires pour que nous puissions développer des séquences pédagogiques à distance et maintenir ainsi un embryon de présence universitaire auprès des élèves, en attendant des « jours meilleurs » ...

Malgré un contexte où certains de nos étudiants volontaires sont fortement impactés psychologiquement, et économiquement nous pouvons néanmoins constater une forte mobilisation dès que la possibilité d'intervenir en classe auprès des élèves est effective. Il est indéniable que la priorité pour ces jeunes adultes, est de sortir du marasme actuel et d'aller de l'avant. Cette génération est consciente dans sa grande majorité des enjeux sociétaux actuels, d'autant plus que celle-ci, très concernée, devra relever le défi sans précédent de maintenir habitable une planète qui s'essouffle. Ceci étant dit, et bien évidemment, nos porteurs de projets dans le cadre de leurs interventions traitant de sujets de société ou de problèmes environnementaux, sont invités à faire preuve de la plus grande objectivité dans le partage des connaissances avec les jeunes et leurs aînés.

Nous constatons donc en règle générale, et nous pouvons nous en réjouir, le maintien d'un engagement étudiant non négligeable dès qu'il s'agit de porter les valeurs fondamentales de notre institution dans les quartiers. Cet enthousiasme, cette soif de connaissances et de questionnements, cette envie de construire autre chose, dont font preuve nos volontaires, doivent rester des sources d'inspirations pour tous ceux, des plus vieux aux plus jeunes, qui adhèrent à cette idée saugrenue de (continuer à) faire vivre l'Université dans les quartiers prioritaires.

En raison des consignes sanitaires la plupart des applications présumées nécessaires pour optimiser et améliorer le fonctionnement du dispositif, n'ont pas été réalisées, elles seront par conséquent reconduites sur l'année universitaire 2021/2022.



| Constats des « moins » | Améliorations envisagées | Applications réalisées 2020/2021 | Perspectives 2021/2022 |
|----------------------------------|---|---|---|
| Difficile mobilisation étudiante | Campagnes régulières d'informations à l'échelle de l'UM à travers les services de communication des différentes composantes | Correspondances régulières dans la « News Letter » de la Faculté des Sciences. Création d'une page active « Facebook » | Contacter les responsables communication des différentes composantes de l'UM. Produire un bulletin mensuel numérique diffusé aux composantes. |
| | Alimentation régulière en informations du site Web. | Mise à jour de la page info Web mais il manque toujours un suivi | Demande d'un emploi étudiant en service civique ou stagiaire sur une période de 6 mois, demande de budget. |
| | Permanence au (S)pace une fois par semaine. | Autorisation obtenue auprès du CROUS, pour occuper un espace une fois par semaine dans le hall du bâtiment. | Mise en place effective d'équipes de communication pour effectuer un roulement hebdomadaire. |
| | Dégagement de créneaux institutionnels pour favoriser l'engagement étudiant | Très complexe à mettre en place, quelques pistes sont toutefois proposées dans le cadre du LMD5. | Implication plus forte des responsables pédagogiques afin que soient proposées aux étudiants dans le cadre de leur formation, de la médiation, de la communication, des activités pédagogiques relatives aux disciplines enseignées. Implication de l'école doctorale (Isabelle Parrot-Smietana) |
| | Valorisation de l'engagement étudiant | Attestation de participation, lettre de recommandation | Remise « officielle » par un responsable de l'UM d'un document attestant de cet engagement citoyen. |

| Constats des « moins » | Améliorations envisagées | Applications réalisées 2020/2021 | Perspectives 2021/2022 |
|--|--|---|--|
| Faible implication de la communauté universitaire | Communication auprès des doyens des différentes composantes | Seul le doyen de la Faculté des Sciences a fait des propositions | Faire relayer l'information par « Vie des Campus », présentation au C.A. de l'UM |
| Meilleure utilisation du temps pour associer les missions techniques et pédagogiques aux missions d'UniverlaCité | Emploi d'un Service Civique ou bien utilisation partielle d'un SC d'un service commun Adosser les projets dans les quartiers aux enseignements dispensés à l'Université | Le SCUIO a répondu favorablement en proposant systématiquement à ses SC, de consacrer 30% de leur temps au dispositif | Demander à VDC et à des composantes l'implication partielle de SC Unité d'enseignement dédiée exclusivement à « l'Engagement Humaniste Citoyen » |
| Contexte social tendu | Participation active à des actions de cohésion sociale | Mises à part les interventions en milieu scolaire et les contacts avec des associatifs pas d'avancées significatives | Réalizations d'évènements dans les écoles pour mettre en avant les actions de l'UM. Présentation aux parents Ateliers de réflexion sur le vivre ensemble. |

| Constats des « plus » | Améliorations envisagées | Applications réalisées 2020/2021 | Perspectives 2021/2022 |
|---|--|--|---|
| Participation active des enseignants de l'Education Nationale. | Valorisation symbolique de cette implication (événement à l'UM par exemple). | Pas d'avancées significatives | Rencontres et tables rondes organisées l'UM entre les enseignants premier et second degrés et les étudiants |
| Retours très positifs des partenaires de l'Education Nationale. | Utilisation des avis pour une diffusion vers les collectivités locales partenaires (Ville, Département, région, E.N). | Pas d'avancées significatives | Utilisation du questionnaire réalisé par les étudiants de M2 IDS promo 2019/2020 Université Paul Valéry Montpellier |
| Qualité des interventions étudiantes | Labellisation des ateliers et homologation de leurs contenus afin d'offrir d'autres possibilités de valorisation. | Pas d'avancées significatives | Mise en place d'un comité de validation pédagogique constitué de professeurs des écoles, d'enseignants et de personnels de l'université, d'étudiants et d'élèves des niveaux concernés. |
| L'engagement étudiant dès la L1 | Communication renforcée de la part des enseignants auprès des nouveaux entrants | Renforcement de l'encadrement spécifique à la préparation d'interventions | Implication dès le second semestre à des interventions des L1 accompagnés par des L2 |
| Implication d'un plus large public associatif, et meilleure lisibilité de l'université. | Etablir de nouvelles conventions de partenariat afin de faciliter la création de plateformes de coopération. | Mise en place de nouveaux partenariats : Radio Campus Montpellier, Radio Margeride, « Les Petits débrouillards » | Elaboration de conventions pérennes, actions communes renforcées. Nouveaux partenariats associatifs |
| Opportunité pour les étudiants de découvrir les métiers de la communication scientifique, du social et de l'enseignement classique et spécialisé, de s'ouvrir d'autres horizons professionnels et de vie. | Développer avec le soutien d'enseignants chercheurs en sciences de l'éducation des supports de stages, des formations en pédagogie nouvelle et active. | Mise en place de stages étudiants dans des classes. Accueil de 4 stagiaires cette année du L2 au L3 pour la réalisation de supports pédagogiques. Espaces de réflexions hebdomadaires autour des pratiques de pédagogies nouvelles et actives. | Pérenniser l'accueil de stagiaires et les ateliers de réflexion. Réalisation d'événements favorisant la médiation scientifique. Développement du volet international coopératif. |

Bilan budgétaire (Budget UniverlaCité 3000,00 € annuel)

En raison de la crise sanitaire et de la suspension de toutes activités pédagogiques en présentiels, nous n'avons pas effectué de dépenses pour les sorties en 2020 qui nécessitent la prestation de compagnies de transport agréées.

Rappel concernant les dépenses du second semestre 2020

| Matériels | Utilisation | Dépenses envisagées |
|--|--|---------------------|
| T-Shirts avec logo X 200 | Communication et Gratifications pour les étudiants volontaires | 900,00 € TTC |
| 50 casquettes avec logo | Communication gratifications pour les étudiants volontaires | 200,00€ |
| Sweatshirts avec logo X 100 | Communication et Gratifications pour les étudiants volontaires | 1350,00 € TTC |
| Tickets TAM 10 trajets X 25 | Déplacements des équipes dans les écoles | 250,00 € TTC |
| Papèterie, posters, matériels bricolages, arts créatifs etc... | Réalisations des supports pédagogiques | 300,00 € TTC |
| Total | | 3000,00 € |

Tableau prévisionnel des dépenses relatives aux sorties associées aux séquences pédagogiques, 1^{er} semestre 2021.

| Dates | Etablissements | Niveaux Nb élèves | Thématiques | Trajets | Dépenses |
|--------------|------------------|----------------------|---|---|---------------------|
| 07/06/21 | Ecole Marc Bloch | CM2 48 | La lumière, L'Univers, Les Objets Célestes. « La Conquête Spatiale » | Montpellier / Toulouse Toulouse /Montpellier « Cité de l'Espace » | 890,00 € TTC |
| Total | | | | | 890,00 € TTC |

Dépenses diverses

| Matériels | Utilisations | Dépenses TTC |
|-----------------------------|--|---|
| Bons d'achats SAURAMPS | Dédommagement utilisation des véhicules personnels | 182,00 € |
| Tickets TAM 10 X 20 trajets | Déplacements des équipes dans les écoles | 200,00 € |
| Aquarium eau de mer | Programme bio marine à Mende | 388,00 € |
| Total | | 382,00 € |
| Total global | | 890,00 + 382,00 + 388,00 = 1660,00 € |
| Solde au 15/05/21 | | 1340,00 € |

Relevé chronologique des interventions 2020/2021, réalisées et à venir.

| Dates | Etablissements | Niveaux | Thématiques | Nb élèves | Référents E.N., Associatifs | Intervention | Intervenants | Durée | Prépa |
|----------|-----------------------------|-----------------------|--|----------------|--|--------------------------------|--------------|-------|-------|
| 07/09/20 | Picasso | GS | Aquarium Biodiversité marine | 20 | Marion Toureille | En classe | 3 | 1h | 2h |
| 02/10/20 | Julie Daubié | CM2 | Projet Usenat | 48 (2 classes) | Pascal Peytavin, Céline Alari | En classe | 3 | 2h | 1h |
| 05/10/20 | Julie Daubié | CE2 | Projet Usenat | 24 | Elyssa Lemoine | En classe | 2 | 1h30 | |
| 05/10/20 | Kurosawa | CE1 | Biodiversité | 24 | Stéphanie Jalabert, Alexandra Caldaïrou | Sortie | 2 | 1h30 | 1h |
| 06/10/20 | Julie Daubié | CM1 | Usenat | 24 | Savador M'Bdala | En classe | 3 | 1h30 | 1h |
| 06/10/20 | Julie Daubié | CE2 | Usenat | 24 | Caroline Destouche | En classe | 3 | 1h30 | 2h |
| 15/03/20 | Marc Bloch | CP/CE1 | Biodiversité | 48 | Marie-Laure Fontaine, Marie Quanti, Chloé, Aurélie | Source de l'Avy Grabels | 3 | 2h | 2h |
| 18/01/21 | ITEP Languedoc | 11/14 ans | « Infos vraies ou fausses ? » | 12 | Isabelle Cubedo, Séverine Demay | Réunion de préparation | 3 | 1h | 1h |
| 19/01/21 | Radio Campus | | « Infos vraies ou fausses » mission « Dis-moi pourquoi ? » | | Laurine Schmit | Préparation émission avec ITEP | 1 | 1h | 1h |
| 21/01/21 | Lycée Louis Feuillade Lunel | Secondes à Terminales | « Dynamique écosystème », « Frontière Homme Animal » | 150 | Sophie Dutaut | Amphi Lycée | 1 | 3h | 1h |
| 26/01/21 | ITEP Languedoc | élémentaire | « Infos vraies ou fausses ? » | 12 | Isabelle Cubedo, Séverine Demay | En classe | 2 | 1h | 2h |
| 02/02/21 | ITEP Languedoc | élémentaire | « Infos vraies ou fausses ? » | 12 | Isabelle Cubedo, Séverine Demay | En classe | 3 | 1h | 3h |
| 09/02/21 | ITEP Languedoc | élémentaire | « Infos vraies ou fausses » | 12 | Isabelle Cubedo, Séverine Demay | En classe | 3 | 1h | 3h |
| 10/02/21 | Mpt Emma Calve | élémentaire | « Infos vraies ou fausses » | 12 | Martin Brodero | Radio Campus | 3 | 1h | 1h |
| 05/03/21 | Ecole Beethoven | GS | Vivants/élevages | 48 | P. N'Guyen | En classe/ sortie parc | 5 | 2h | 1h |
| 09/03/21 | Ecole Roosevelt | CE1 | Le Vivant | 24 | Virginie Labrousse | En classe | 3 | 2h | 1h |
| 11/03/21 | Joseph Delteil | CP | Vivant et classification | 24 | Brune, Anne | En classe | 3 | 2h | 1h |
| 11/03/21 | Julie Daubié | CP | Cycle des plantes Réseaux trophiques | 48 | R. Arnaud, A. Daniel, | En classe | 4 | 2h | 3h |
| 18/03/21 | Marc Bloch | CP | Cycle des végétaux | 24 | Chloé, Aurélie | En classe | 4 | 2h | 3h |
| 23/03/21 | Roosevelt | CE1 | Classification du vivant | 24 | Virginie Labrousse | En classe | 4 | 1h30 | 2h |
| 25/03/21 | Marc Bloch | CM2 | Lune et marées | 48 | Céline Bonnet Muriel Seilles | En classe | 4 | 2h | 3h |

| 29/03/21 | Julie Daubié | CM1/CM2 | Education populaire, humanitaire | 48 | Pascal Peytavin Salvador M'Bdalla | En classe | 6 | 2h | 2h |
|----------|----------------------|----------------|---|--------------|--|----------------------------|-----------------|-------|-------|
| Dates | établissements | Niveaux | Thématiques | NB élèves | Référents E.N., Associatifs | Interventions | Nb intervenants | Durée | Prépa |
| 30/03/21 | Michelet | GS/MS | Le corps le Mouvement le Squelette | 40 | Marie-Laure Poder | En salle de motricité | 2 | 1h | 1h |
| 01/04/21 | Joseph Delteil | CP | Classification du Vivant | 24 | Brune et Anne | En classe | 3 | 1h30 | 2h |
| 01/04/21 | Julie Daubié | CM2 | Phénomènes météo extrêmes, volcanisme | 48 | Pascal Peytavin, Cécile | En classe | 4 | 2h | 3h |
| | | | | | | | | | |
| 10/05/21 | Bolivar | CP | Biodiversité marine, avifaune, | 48 | Ingrid De Wit Mme Defer | Sortie Maguelone | 6 | 6h | 3h |
| | Alain Savary | CM1/CM2 | Le Vivant | 48/2 classes | Anne Leglaye Antonio Dinio | En classe | 5 | 2h | 3h |
| | Alain Savary | CM1/CM2 | Classification, Histoire du Vivant | 48/2 classes | Anne Leglaye Antonio Dinio | En classe | 5 | 2h | 3h |
| | Alain Savary | CM1/CM2 | Les Végétaux et préparation sortie Jardin des plantes | 48/2 classes | Anne Leglaye Antonio Dinio | En classe | 5 | 2h | 3h |
| | Marc Bloch | CM2 | La Lumière | 48/2 classes | Céline Bonnet Muriel Seilles | En classe | 3 | 2h | 2h |
| | Marc Bloch | CM2 | L'Univers | 48/2 classes | Céline Bonnet Muriel Seilles | En classe | 3 | 2h | 2h |
| 04/06/21 | Marc Bloch | CE1 | Biodiversité marine | 48 élèves | Marie Quantin, Marie-Laure Fontaine | Site de Maguelone | 8 | 5h | 2h |
| 07/06/21 | Marc Bloch | CM2 | L'Univers, l'Espace | 48/2 classes | Céline Bonnet Muriel Seilles | Cité de l'espace Toulouse | 8 | 10h | 6h |
| 09/06/21 | Petits débrouillards | De 11 à 16 ans | Ateliers pédagogiques SVT | 27 | Nolwenn Leboyer | Accueil Université | 10 | 3h | 3h |
| 21/06/21 | Bolivar | CP | Biodiversité | 48 | Ingrid De Wit | Accueil Université | 10 | 4h | 3h |
| 01/07/21 | Alain Savary | CM1/CM2 | « Des plantes aux parfums, entre arts et sciences » | 47 | Anne Leglaye Antonio Dinio | Accueil Jardin des Plantes | 10 | 5h | 5h |
| | | | | | | | | | |

Les étudiants ont réalisé du 07/09/20 au 06/10/20 et du 15/03/21 au 01/04/21 des interventions volontaires dans le plus strict respect des consignes sanitaires : pas plus de 4 intervenants en classes, utilisation régulière de gel hydro alcoolique et port de masques FFP2 fournis par le département Biologie, Ecologie.

Au moment où ce compte-rendu est rédigé toutes les interventions n'ont pas encore été réalisées. D'autres actions devraient être mises en place et notamment les accueils à l'Université sur le Campus Triolet.

Etudiants inscrits à l'UE HLBE624 « UniverlaCité » année 2020/2021, cette liste est non exhaustive, dans la mesure où les étudiants ont la liberté de s'inscrire jusqu'à la fin mai.

| | | |
|---------------|--------------|-----------------|
| AZIBERT | Anaëlle | 22015660 |
| BRUNET | Camille | 21603119 |
| DUCROS | Mathilde | 21803639 |
| FLEURIOT | Cécile | 21609204 |
| HANSE | Constance | 21709943 |
| MARGIER | Charles-Elie | 20142453 |
| PORTALEZ | Marin | 21707075 |
| PUJO | Charline | 21403223 |
| SHIGO | Claire | 21806418 |
| TALLON | Suzie | 22013762 |
| VIALLARD | Mélyssandre | 21901676 |
| BARBELLION | Thomas | 21914889 |
| BEJAUD | Maëlis | 21802267 |
| BEKHALFA | Zinedin | 21604129 |
| CAMARASA | Camille | 22019246 |
| CAMPOS | Margot | 21808488 |
| CAZIN | Mathilde | 21803341 |
| CHEVER-PIEGAY | Leila | 21802828 |
| CHHUN | Cynthia | 21605888 |
| CLAPAREDE | Laurie | 21810162 |

Stagiaires étudiant(e)s FDE MEEF

Nous accueillons régulièrement tous les ans des étudiants en stage de formation de Licence MEEF. Ce stage fait partie intégrante du semestre 4 de la Licence « Pluridisciplinarité et métiers de l'enseignement, de l'éducation et de la formation ». Il permet d'ajouter à la formation générale de l'étudiant(e) un nouveau terrain d'observation et d'action propice à sa réflexion et à ses travaux de recherche ainsi qu'au développement de ses compétences.

Dans un souci d'apporter une complémentarité aux enseignements théoriques nous proposons à nos stagiaires de réaliser et de diriger des projets pédagogiques, en mettant en application les compétences acquises à l'université. Les interventions dans les classes leur permettent d'adopter une posture d'enseignant(e) dans des conditions réelles.

| Nom | Prénom | Nb d'heures | Dates | Année d'étude | Composantes | Projets | établissement |
|----------|--------|------------------------|----------------------------|---------------|-------------|--|------------------------|
| COLLIAT | Noëlie | 30h 6 semaines 180h | 11/01/21 au 19/02/21 | L2 MEEF | FDE | émission radio « Fakes news » | ITEP Le Languedoc |
| ANGOSTO | Lola | 30h 6 semaines 180h | 11/01/21 au 19/02/21 | L2 MEEF | FDE | émission radio « Fakes news » | ITEP Le Languedoc |
| BOUANANI | Amel | 24h 6 semaines 144h | 10/05/21 AU 11/06/21 | L2 MEEF | FDE | Interventions écoles, ateliers pédagogiques | REP+ de Montpellier |

L3 ST HLBE519 : Les étudiants inscrits à cette formation se destinent à présenter le C.R.P.E. (Concours Régional de Professeurs des Ecoles). Dans le cadre de cette UE les étudiants sont invités à préparer des séances sur des thématiques autour des sciences naturelles adaptées aux cycles des élèves et conformes au programme scolaire.

| Binômes | Thèmes | Ecoles | Niveaux | Enseignants | Dates | Heures |
|---------------------------------|---|-----------------|-------------|--|-------|-----------|
| Charlotte, Maélis | Mouvements Corps | Marc Bloch | CP | Chloé | 03/11 | 14h |
| Margot, Mathilde, Héloïse | Tri sélectif | Kurosawa | CE1 X2 | Stéphanie Jalabert et Alexandra Caldeirou | 06/11 | 14h |
| Adriana, Caroline | EDD, Cycle de l'Eau, Toxicité des déchets | Kurosawa | CM1/CM2 | Marie-Hélène Lamouchi | 06/11 | 9h |
| Cynthia, Lisa | 5 sens | Gandhi | GS/MS X3 | Cécile MILLAUCHO | 06/11 | 10h30 |
| Zinedin, Thomas | Les états de l'Eau | Alain Savary | CP X2 | Mathilde OLLE | 10/11 | 14h |
| Cynthia, Lisa | L'équilibre et les 5 sens | Alain Savary | CM2 | Antonio DINIO | 13/11 | 9h |
| Laurie, Leila | Nutrition des plantes | Marc Bloch | CM1/CM2 | Nicolas JEANNETON | 13/11 | 14h/15h30 |
| Mackenson, Arthur | Vivant | Marc Bloch | CM1/CM2 | Céline BONNET | 13/11 | 14h/15h30 |
| Anna, Elodie | Alimentation | Marc Bloch | CE1 | Marie-Laure FONTAINE et Marie QUANTIN | 13/11 | 14h/15h30 |
| Manon, Galdric | Classif animaux | Marc Bloch | CM1/CM2 | Muriel SEILLES | 13/11 | 14h/15h30 |



L2 CME (Cursus métiers de l'Enseignement) HLBE411

Bien que les étudiants inscrits se destinent à présenter le CAPES afin d'enseigner dans le second degré, nous les invitons à préparer des séances pour des élèves de cycle 3 de l'école élémentaire (CM1/CM2). Pour la plupart il s'agit là de premières expériences, parfois révélatrices, en effet depuis 5 ans nous relevons des changements d'orientations professionnelles, (3 ou 4 étudiants en moyenne) vers l'enseignement du premier degré ou l'éducation spécialisée.

15 étudiants sont inscrits à l'UE HLBE411 UniverlaCité pour l'année 2020/2021.

| Dates | Etablissements | Niveaux | NB élèves | Thématiques | Activités | Validation |
|----------|----------------|---------|------------|--------------------------------------|---|------------|
| 11/03/21 | Julie Daubié | CP | 48 | Le Vivant | Réseaux trophiques | Oui |
| 18/03/21 | Marc Bloch | CP | 48 | Le Vivant | Cycle des végétaux, Réseaux trophiques | Oui |
| 25/03/21 | Marc Bloch | CM1/CM2 | 48 | Sciences de la Terre et de l'Univers | Lune et marées/ Interaction Soleil, Terre | Oui |
| 01/04/21 | Julie Daubié | CE2/CM | 48 | Sciences de la Terre et de l'Univers | Phénomènes météo Extrêmes, Volcanisme | Oui |
| Total | 2 | 4 | 192 | 2 | 5 | 4 |

Education Nationale :

Régulièrement nous revisitons la convention cadre signée par l'Inspecteur d'Académie et le Président de l'Université de Montpellier.

Ce document définit le cadre précis dans lequel nous évoluons toute l'année, les étudiants volontaires peuvent ainsi intervenir dans les établissements sous l'égide des institutions de tutelles. Ceci dit ceux-ci s'engagent aussi à lire et à signer la charte d'UniverlaCité.

Rencontres et contacts réguliers avec les coordinateurs et coordinatrices des Réseaux d'Education Prioritaires de Montpellier.

Une fois par an participation au comité de pilotage des différents secteurs, le cas échéant nos collègues nous envoient les comptes rendus annuels.

Rencontre une fois par an avec les IEN (Inspecteur de l'Education Nationale) afin de faire le point sur les projets que nous développons dans les différents établissements.

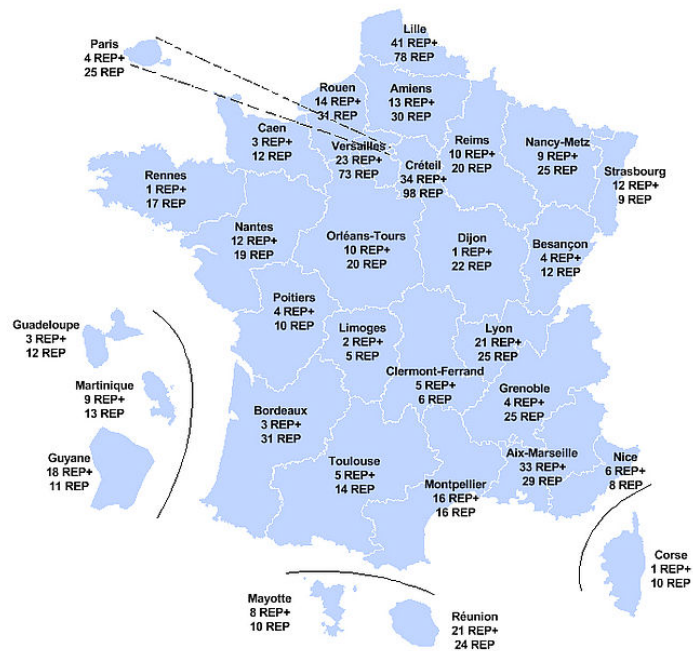
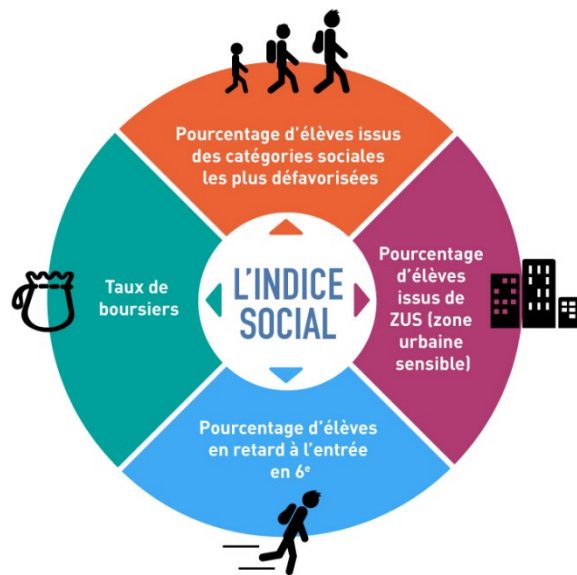
Il est envisagé d'étendre plus intensément nos activités sur la « Circo centre ».

Circonscriptions de Montpellier, Réseau d'Education Prioritaire partenaire

| Dates | Circonscription | IEN | Coordinateurs |
|---------------------------|-----------------|---------------------|-----------------------------------|
| 26/03/21 En présentiel | Ouest | Marie-Laure LE BAIL | Cécile ANET Pierre LETOURNERIE |
| 26/04/21 Zoom | Centre | Stéphane JOLIVET | Aline LEGRAND |
| A définir | Nord | Éric BOUVIER | Stéphanie PEREZ Sylvie DERUY |

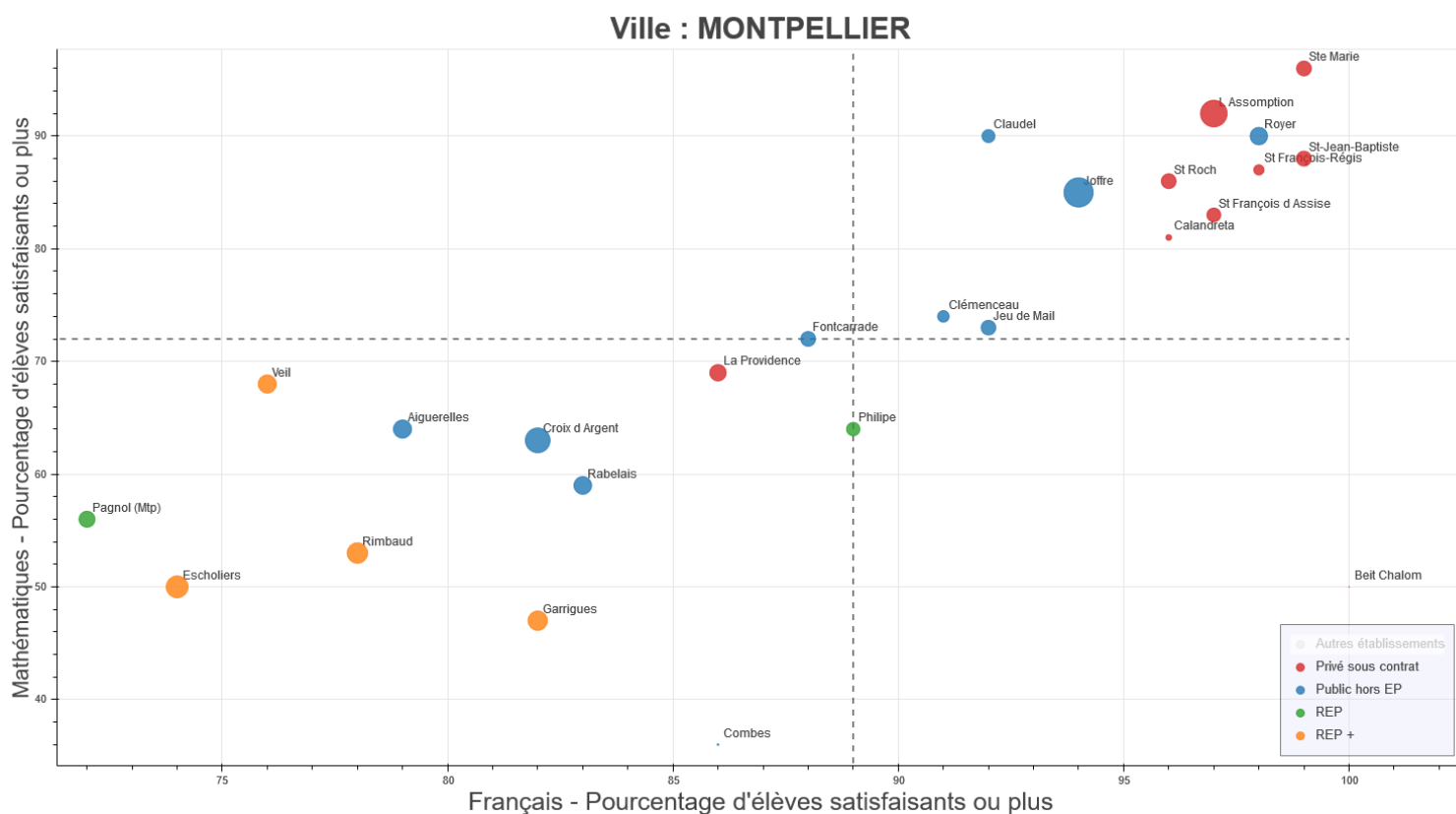
L'Éducation Prioritaire en France

Critères de labellisation REP et carte de répartition des réseaux



Sources Stéphanie Pérez Circo Nord collège Simone VEIL

Dans le tableau ci-dessous, il apparaît une nette disparité entre les établissements privés, publics hors REP et ceux du REP. Nous noterons que le pourcentage de réussite des élèves des établissements labellisés REP+ aux dernières évaluations de Mathématiques et de Français est largement en dessous de la moyenne dans chaque discipline. Bien qu'il s'agisse là d'une moyenne, le cliché est révélateur d'un contexte assez difficile, malgré tous les efforts consentis par notre système éducatif et les acteurs de l'enseignement, la tendance ne semble pas s'inverser.



Réseau REP Montpellier **Partenaires (3/8)**

| | |
|-------------------|-------------|
| Gérard Philippe | Collège |
| Diderot | Elémentaire |
| Jean COCTEAU | Maternelle |
| Marcel PAGNOL | Collège |
| Alain Savary | Elémentaire |
| Olympe de Gouges | Maternelle |
| Victor Schoelcher | Elémentaire |
| Hélène Boucher | Maternelle |

Réseau REP+ Montpellier **Partenaires (19/33)**

| | |
|-----------------------------|-------------|
| Les Garrigues | Collège |
| Marc Bloch | Elémentaire |
| Kurosawa | Elémentaire |
| Galilée | Elémentaire |
| Averroes | Maternelle |
| Indira Gandhi | Maternelle |
| Copernic | Maternelle |
| Pablo Picasso | Maternelle |
| Simone VEIL | Collège |
| Louis Armstrong | Elémentaire |
| Julie Daubié | Elémentaire |
| Joseph Delteil | Elémentaire |
| Geneviève Bon | Maternelle |
| Madeleine Bres | Maternelle |
| Jules Michelet | Maternelle |
| Les Escholiers de la Mosson | Collège |
| Heidelberg | Elémentaire |
| Roosevelt | Elémentaire |
| Bouloche | Elémentaire |
| Sedar Senghor | Elémentaire |
| Louisville | Elémentaire |
| Cervantes | Maternelle |
| Martin Luther King | Maternelle |
| James Joyce | Maternelle |
| Vincent Van Gogh | Maternelle |
| Virginia WOOLF | Maternelle |
| Arthur Rimbaud | Collège |
| Simon Bolivar | Elémentaire |
| Léo Mallet | Elémentaire |
| Antoine Balard | Elémentaire |
| Pape Carpentier | Maternelle |
| Pablo Neruda | Maternelle |
| Madeleine Renaud | Maternelle |



Projet USENAT

Dans le cadre d'une collaboration avec des chercheurs du CEFÉ des étudiants volontaires sont invités à participer à une étude psychosociologique sur le rapport des enfants avec la Nature et plus précisément avec leur environnement direct (cour d'école). Cette étude est menée par Alix Cosquer spécialiste de psychologie environnementale. Le collège Marcel Pagnol (quartier Pas du Loup/ Val de Croze) s'est porté volontaire par l'intermédiaire d'une enseignante de SVT pour participer au même titre que les écoles Simon Bolivar (Mosson) et Julie Daubié (Cévennes/Petit Bard), mais ce n'est qu'un commencement...

Le projet USENAT vise à accompagner des élèves et les équipes pédagogiques dans l'aménagement de la cour d'école. Le projet vise à la fois une amélioration du bien-être des enfants et une plus grande prise en compte de la biodiversité dans l'aménagement de la cour d'école. La question de recherche portée par le projet questionne justement la relation possible en une augmentation de la biodiversité dans la cour de l'école et un plus grand bien-être des enfants ?

Une première série d'interventions a eu lieu en octobre/novembre 2020, auprès de l'ensemble des classes de 2 écoles de REP+ (Julie Daubié quartier Cévennes/Petit Bard, Simon Bolivar quartier Mosson). L'objectif était d'interroger les élèves sur leurs perceptions de bien-être à l'école, sur leurs représentations de la nature et leurs pratiques au quotidien vis-à-vis de la nature.

Suite à ces échanges (les résultats sont encore en cours d'analyse), il apparaît globalement que la nature et la biodiversité n'apparaissent pas comme des concepts centraux dans le champ des expériences à l'école. Les enfants ont une faible attention pour la biodiversité (du moins dans le cadre de l'école) et donc ne l'associent pas spontanément à la thématique du bien-être. Interrogés dans le cadre du projet d'aménagement de leur cour d'école, la nature n'apparaît pas centrale (pour caricaturer, ils préféreraient des Mc Do et des salles de jeux vidéo dans la cour).

Ceci dit, il s'agit de réaliser une étude sur le long terme en recueillant dans un premier temps un grand nombre de données indispensables pour la fiabilité des analyses scientifiques. L'extension du projet sur l'ensemble du Réseau d'Education Prioritaire, 4 collèges REP+ 30 écoles REP+, 6 écoles REP devrait à terme nous permettre d'atteindre notre objectif qui est d'intervenir sur tout le réseau prioritaire de Montpellier sur un projet commun. Nous intégrons cette enquête dans des séquences pédagogiques adossées au programme scolaire (Le Vivant, Classification, Les écosystèmes, le Vivre ensemble etc...).

Journée du 1^{er} juillet au Jardin des Plantes (10h/15h)

« Des Plantes aux parfums, entre arts et sciences »



| Etablissement | Classes | Ateliers sur site |
|---------------|---------------------------------------|---|
| Alain Savary | CM1 Anne LEGLAYE CM2 Antonio DINIO | 1) La palette du parfumeur 2) Diversité végétale « Jeu de pistes » |

Afin de préparer les élèves pour qu'ils soient eux aussi les acteurs de cette manifestation au Jardin des Plantes, nous développerons une séquence pédagogique en classe de 3 séances **dont les dates restent à définir**. Les enseignants nous ont précisé que durant l'année 2020 ils avaient plutôt concentré leurs efforts sur les apprentissages fondamentaux (Math, français) :

3 axes :

- 1) Le Vivant
- 2) L'organisation du Vivant, les grands domaines du Vivant (Bacteria, Archéa, Eucaryota)
- 3) Les végétaux (Chloroplastidés)

Lors de ces séances il sera aussi proposé la réalisation d'un carnet de terrain que les élèves utiliseront lors de la sortie au Jardin des Plantes.

L'exercice pour nos étudiants est de rendre accessible à des élèves de Cycle 3 des connaissances complexes en respectant scrupuleusement le fond scientifique.

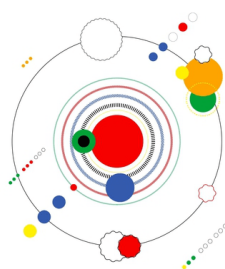
Fête de la Science en Lozère du 04/10/21 au 09/10/21

Inauguration le 05 octobre 2021 à l'école Jean Bonijol par Mme Isabelle Parrot-Smietana Vice-Présidente de l'Université de Montpellier, en présence de M. Laurent Suau Maire de Mende et de M. Alexandre Falco Inspecteur d'Académie.

Cet année notre dispositif participera à nouveau la Fête de la Science en Lozère.

Nous interviendrons dans l'école Jean Bonijol et dans le Collège Henri Bourillon de Mende. Nous avons convenu avec les équipes pédagogiques de mettre en place un **aquarium d'eau de mer** dans chaque établissement afin de lancer sur le long terme un programme pédagogique de sensibilisation sur l'importance des écosystèmes marins et sur la complexité de la dynamique de leurs fonctionnements. Nous sommes soutenus dans cette démarche par l'Inspection d'Académie du département de la Lozère et notamment par **Mr. Christophe PARAYRE** CPE chargé de l'enseignement des sciences et par **Mme Geneviève PAULET** CPE chargé de l'enseignement de la langue occitane. D'autre part il est prévu aussi d'utiliser la thématique de l'**Écologie marine** comme un des supports d'apprentissage de l'**Occitan** et de tenter d'apporter ainsi une dimension « régionale » à notre dispositif.

La **Lozère** est un département où l'Occitan se pratique encore un peu, surtout par les aînées mais malheureusement cette pratique, richesse de notre patrimoine culturel régional, a tendance à se perdre peu à peu, cependant 1800 élèves lozériens suivent à l'heure actuelle les enseignements de notre langue régionale. D'autre part nous initierons des **jumelages** entre des établissements du **REP+ de Montpellier** et des établissements de **Lozère** à partir de projets communs autour de l'éducation à l'environnement, de la citoyenneté, de l'humanitaire et de la culture régionale.





« Guilhèm e lo mistèri de las aigas »

Quelques indications afin de vous permettre d'élaborer des projets et établir des liens dans les différents domaines d'apprentissage.

La première partie de l'histoire, au bord d'une rivière, notre héros Guilhèm part à la pêche. Il attrape une truite, un têtard, une anguille et une salamandre un peu magiques car en échange de leur liberté, ils vont lui offrir un petit cadeau. À la fin de l'histoire, il rencontre la fée (la fada) de la rivière qui l'encourage à partir à la découverte du mystère des eaux. Guilhèm décide alors de devenir marin.

Dans la deuxième partie, il entame son grand voyage, traversera les rivières, salins, étangs et canal du Midi pour arriver à l'océan. Durant son voyage il va rencontrer tour à tour un garde-pêche, une saunière, un ostréiculteur, une éclusière qui lui feront découvrir leur environnement, leur métier.

Les thématiques abordées à travers l'histoire sont :

- Les différents milieux : rivières, marais salants, étang, canal, mer, océan.
- Les espèces du milieu aquatique.
- Les techniques de pêche : à la main, à la ligne, à l'épuisette...
- La végétation bordant les milieux aquatiques : la ripisylve
- Quelques métiers liés à l'eau : garde-pêche, saunière, ostréiculteur et éclusière.
- La protection de l'environnement, biodiversité.
- La thématique du voyageur, de l'explorateur

Des liens interculturels seront présents tout au long de l'histoire : références à des contes, poésies, chants... emblématiques de la culture occitane.

L'album comme la bande-dessinée sont accessibles à tous les niveaux et à toute modalité d'enseignement : maternelle comme élémentaire et 6^{ème} collège, enseignement de la langue ou enseignement en langue.

« La Cité éducative »



La municipalité de Montpellier souhaite que s'organise un dispositif au service des citoyens qui favoriserait l'accès à la culture et aux sciences destiné aux jeunes et leurs aînées dans le **quartier de la Mosson**, ceci dans un premier temps et à titre expérimental. Nous avons été contacté par le **Département Réussite Educative et du Patrimoine Immobilier** de la Mairie de Montpellier qui pilote le projet en collaboration avec **l'Education Nationale** et la **Préfecture de l'Hérault**, pour participer à ce projet d'envergure compte tenu de notre **forte implication depuis déjà 12 ans** sur ce territoire prioritaire. Il nous a semblé plus que pertinent de répondre favorablement à cette invitation d'autant plus que nous sommes convaincus que **l'Université de Montpellier** a un rôle essentiel et fondamental à jouer dans cette initiative.

| Dates | Thèmes et propositions | Lieu | Participants |
|----------|---|-----------------------|---|
| 29/09/20 | Rencontre, présentation « Cité éducative » | Mairie de Montpellier | Emmanuèle Facq (Mairie) Isabelle Parrot-Smietana (VP UM) Sophie Vicente de Gouveia (UM) Thierry Noëll (UniverlaCité) |
| 28/01/21 | « Cité éducative » Coopération pédagogique plus active avec les collégiens (parrainage par des étudiants de l'UM) Projets scientifiques éducatifs destinés au public | Collège Les Garrigues | Jean-Luc Dimeur (Principal Collège et chargé du pilotage du projet sur quartier Mosson.) Sylvie Deruy (Coordinatrice circo Nord) Isabelle Parrot-Smietana (VP UM) Sophie Vincente de Gouveia (UM Culture scientifique) Thierry Noëll (UniverlaCité) |
| 02/03/21 | « Cité éducative », « UniverlaCité », « Ecole doctorale » « Espace REVE » à remettre en place sur le site du lac des Garrigues | Zoom | Fanny Dombre-Coste (Adjointe au Maire réussite éducative) Emmanuèle Facq (Mairie, réussite éducative) Isabelle Parrot-Smietana (VP UM) Sophie Vicente de Gouveia (UM Culture scientifique) Thierry Noëll (UnverlaCité) |
| 04/05/21 | « Cité éducative » Programmation des actions pour la rentrée 2021/2022 | Zoom | Fanny Dombre-Coste (Adjointe au Maire réussite éducative) Emmanuèle Facq (Mairie, réussite éducative) Jean-Luc Dimeur (Principal Garrigues) Isabelle Parrot-Smietana (VP UM) Sophie Vicente de Gouveia (UM Culture scientifique) Thierry Noëll (UnverlaCité) |

Perspectives et partenariats :

Les projets de coopérations avec les différents partenaires associatifs ont été reportés sur l'année universitaire 2021/2022

« HumaniSciences Montpellier »



L'association a plusieurs objectifs :

- Créer un élan de solidarité entre les étudiants de la Faculté des Sciences, de l'Université de Montpellier et les étudiants à l'international.
- Apporter de l'aide aux personnes dans le besoin par le biais d'actions diverses sur le site de la Faculté des Sciences, dans Montpellier, les villes alentours et à l'international.
- Créer des échanges entre étudiants et élèves, quel que soit leur pays de résidence.

L'association a déposé ses statuts auprès des services de la préfecture au mois de mars 2020 et débutera ces actions dans le dispositif dès que les conditions le permettront.

Il était essentiel pour que soient portées les valeurs humanistes universitaires, qu'une association dont les objectifs principaux s'inscrivent dans la solidarité et le partage des connaissances scientifiques aux niveaux local, national, et international, soit créée par des étudiants de la Faculté des Sciences de Montpellier à l'instar de l'association partenaire « PharmaHuma » de la Faculté de Pharmacie de Montpellier.

L'adjonction des compétences des deux associations stimulera très certainement la réalisation de projets qui renforceront le rayonnement culturel de notre Université.

Le réseau associatif étudiant participe activement aux différents projets pédagogiques.

A l'avenir nous solliciterons plus intensément l'ensemble des associations partenaires pour que celles-ci participent dans le cadre de leurs compétences aux interventions dans les quartiers.

Perspectives de partenariats

- Rapprochement de l'association « Passerelles » membre des associations et clubs pour l'UNESCO, qui propose des formations et des outils pédagogiques sur l'éducation à la santé et à l'environnement.
- « PharmaHuma » activités de sensibilisation santé, hygiène sur quartier Mosson
- Partenariat Radio Campus Montpellier et Radio Margeride
- Association « Images Histoires » (Odette Michel Daniel Comte) jumelages avec Haïti
- Reprise des interventions dans les nouveaux locaux de « Zadigozinc » en centre-ville de Montpellier. Nous rappelons que dans le cadre de cette association nous touchons un très large public intergénérationnel très souvent en détresse économique et sociale.
- Maintien et développement de « Cinésciences » avec Catherine Gandubert de l'INSERM qui propose des projections de films scientifiques associées à des ateliers pédagogiques et des discussions, dans le cadre du dispositif.
- Renforcement des activités communes avec l'association « Les Petits débrouillards ».



Tenir encore...

Maintenir en activité le dispositif « UniverlaCité » demande malgré tout de consacrer beaucoup d'énergie et beaucoup de temps dans des conditions dites normales. Les attermoissements liés à la crise sanitaire, ont soumis notre dispositif à rude épreuve. Nos tentatives d'interventions à distance ont rencontré un succès mitigé, car il est évident que notre action trouve **sa réelle résonance dans le présentiel**. Les rencontres entre nos étudiants et les jeunes dans les classes sont des moments irremplaçables qui apportent réellement du sens à notre démarche.

Cependant le lien est loin d'être rompu grâce aux efforts conjugués des différents acteurs, enseignants des établissements scolaires et étudiants de l'UM ce qui atteste d'une volonté bien ancrée depuis **déjà 12 ans** de faire vivre l'Université dans les quartiers.

Les initiatives qui se profilent pour la rentrée 2021/2022 devraient apporter un souffle nouveau au dispositif, notamment le **projet USENAT** (page 18).

D'autre part l'étroite coopération avec l'équipe du **Jardin des Plantes de Montpellier** confirme l'implication plus forte de certains personnels de notre établissement, en effet il est convenu que chaque séquence en lien avec la botanique soit associée à une visite pédagogique sur site.

Dans un autre registre, la participation à l'organisation de **la Fête de la Science en Lozère** offre d'autres perspectives à « UniverlaCité » en développant de manière plus nette une implication sur des territoires trop souvent négligés car très éloignés du dynamisme culturel des grandes métropoles.

Dans la même logique d'étendre nos activités sur des territoires excentrés, nous avons prévu d'intervenir durant l'année 2021/2022 dans le **collège d'Alaric de Capendu** dans l'Aude... A suivre...

